

埃及。尼羅河 14 日



雖然經歷了四千餘年的風霜，如今仍屹立於沙塵石礫之中，任由輕浮的觀光人潮在眼下流過。無論是神殿、墓穴或雕像，期待法老王復活的傳說，仍將一代一代的傳頌下去.....。



皇家的傳統、旅遊業的正統...

「旅遊是生活，也是學習」...皇家國際運通的旅遊哲學

這個旅遊哲學早已成為皇家的傳統與核心，如何在固有傳統架構中求新、求變，在知性與感性間找尋平衡點，講究旅遊的舒適與個性化風格，一直是皇家努力的目標。

也因此，這一路走來，許多皇家認為「理所當然」、無須再多做闡述的「旅遊傳統」，卻被部分同業拿來「大書特書」，令人不解！再加上網路的發達，讓許多『似是而非』的論調迅速流竄市場，混淆視聽。

這 20 多年來，我們一直致力耕耘埃及這塊古老的土地，每年不斷的創新與改進，只因為想給您更多、更好、與不同的旅遊品質與經驗，當然，也因而刺激國人前往埃及的旅遊市場，更間接提供旅遊同業一些新的視野與方向。

我們一直不斷的創新往前走，而市場一直緊追著我們的腳印！

◎ 表示入內參觀 ★ 表示已含門票入內參觀 ❖ 表示行車遊覽 🚶 表示徒步遊覽

附註：本行程因班機變更或不可抗拒之因素，本公司有權依實際狀況，修正部份行程與住宿點。另外，行程安排順序將依實際遊輪日期與運行而配合之，故偶有與預定參考行程順序不一但內容相同之情況，敬請諒解。



皇家國際運通



104 台北市南京東路三段 189 號 5 樓

5F, NO. 189 NanKing E. Rd., Sec. Taipei, Taiwan, R.O.C.

TEL: +886-(0)2-2719 5111 FAX: +886-(0)2-2545 8448 www.royaljetway.com.tw

埃及。尼羅河 14 日



皇家國際運通 的 埃及歷史篇

- 1996 引領非凡電視台深入埃及製作旅遊節目。
- 1997 第一個將圖坦卡門墓及哈布城納入行程。
第一個將阿布辛貝爾納入標準行程的旅行社。
第一個將金字塔聲光秀納入標準行程的旅行社，有獨家中文劇本。
- 1998 第一個埃及行程長程內陸段全程使用飛機的旅行社。
- 1999 率先於行程中安排蘇伊士運河、將達修爾區的曲折金字塔及紅色金字塔納入行程、
第一個規劃埃及法雍姆綠洲行程的旅行社。
- 2000 率先於行程中僅篩選安排尼羅河最佳五星級豪華遊輪五天四夜行程。
率先開始重視行程各餐食的變換，例如：安排當地人最愛的烤鴿子。
- 2001 於行程中安排埃及紅海行程。
率先於行程中安排位於尼羅河及紅海間的東部沙漠，並在沙漠中搭 4WD 越野車，
探訪貝都因人部落行程的旅行社。
- 2002 首先推廣埃及冬天走西部沙漠，夏天到紅海的旅遊新觀念。
且大膽率先於行程中安排西部撒哈拉沙漠 4WD 越野與野營。
另與大地地理雜誌社合作推出太陽神埃及行程。
- 2003 創新作法，盡可能安排一晚住宿於可眺望金字塔的旅館房間。
首創夜宿阿布辛貝爾，觀賞目前埃及境內設備最新穎聲光秀。
- 2004 率首領國人前往阿布辛貝爾，親眼目睹傳說中的「光之神蹟」。
- 2005 率先開創搭乘商務艙的尊榮旅行團
- 2006 與財訊舉辦埃及探訪團
- 2007 與遠見雜誌合作報導埃及專題
- 2008 率先開創規劃納瑟湖遊輪的深度埃及行程
- 2009 策劃全新超值版的西部沙漠行程
- 2011 歷經「1.25」埃及革命
- 2019 重返昔日招牌之一的埃及旅遊；最新優化行程版本
- 2020 於行程中加入阿比多斯和丹德拉，全新尼羅河 long Cruise 行程
- 2023 疫後首發回歸，全台第一家安排參觀 2022 年新開的文明博物館及皇室木乃伊
- 2024 獨家安排尼羅河豪華遊艇+埃及國內小飛機，專享私屬行程
獨家私房景點首推
- 2025 全面埃及行程加入丹德拉神殿

☉ 表示入內參觀 ★表示已含門票入內參觀 ✦ 表示行車遊覽 🚶 表示徒步遊覽

附註：本行程因班機變更或不可抗拒之因素，本公司有權依實際狀況，修正部份行程與住宿點。另外，行程安排順序將依實際遊輪日期與運行而配合之，故偶有與預定參考行程順序不一但內容相同之情況，敬請諒解。



皇家國際運通
- SINCE 1996 -



104 台北市南京東路三段 189 號 5 樓

5F, NO. 189 NanKing E. Rd., Sec. Taipei, Taiwan, R.O.C.

TEL: +886-(0)2-2719 5111 FAX: +886-(0)2-2545 8448 www.royaljetway.com.tw

埃及。尼羅河 14 日



皇家國際運通「話埃及」

奢華埃及風...

近幾年流行時尚吹起了「奢華風」、「埃及風」，甚至是「奢華埃及風」，像 Dior 2004 秋妝的「奢華埃及」，就是以埃及的迷離風情為主題，還有 Gucci 以古埃及夾腳高跟鞋，和淡金色表現復古、奢華的風格，Chanel 2019 巴黎 - 紐約工坊系列，金色元素再巧妙融入古埃及神秘色彩，讓「奢華埃及」成為華麗、誇張、豔麗、復古和異域風情的代名詞，不僅如此，我們還將引您走入天方夜譚的夢境與流金歲月的懷舊情境。

埃及...

地球上再也沒有一個國家能和她一樣，聲稱自己的歷史是最悠久的了。這兒曾是法老的國度，希臘、羅馬也在這兒留下足跡，阿拉伯人在此深耕，土耳其人和十字軍也曾交會於此，還有法、英兩國插足此間，而今，入侵這片土地的卻是一群被五千多年歷史文化所蠱惑的旅人。

尼羅河...

對古埃及的國王與皇后而言，這是一條生命之河，是土地豐饒與富裕的根源；對來自歐洲的探險家而言，這是一條讓他們從地中海直通至非洲中心的主要河道；如今，她仍是一條魅力之河，呈現給旅人過去與現在的多樣風貌，讓旅途充滿浪漫與、喜悅、驚奇。

千古不變的埃及旅遊方式...

古希臘學者家希羅多德，乘著白色的風帆船溯尼羅河，探索古老文明；埃及豔后與凱撒大帝，也是航行於尼羅河，巡訪國土親近子民；近代的名人洛克斐勒和馬克吐溫也是以尼羅河的豪華遊輪來遊覽埃及；甚至包括前美國第一夫人 Barbara Bush，也採同樣的方式；那你呢？

恆古迴響...

『你可以來去匆匆，僅僅短暫停留埃及而後離去，但是，埃及將永遠不會離你而去。』因為永恆不朽的古蹟、撼動人心的宗教建築、古雅迷人且熱情的人民將永遠盤踞你的記憶。

◎ 表示入內參觀 ★ 表示已含門票入內參觀 ❖ 表示行車遊覽 🚶 表示徒步遊覽

附註：本行程因班機變更或不可抗拒之因素，本公司有權依實際狀況，修正部份行程與住宿點。另外，行程安排順序將依實際遊輪日期與運行而配合之，故偶有與預定參考行程順序不一但內容相同之情況，敬請諒解。



皇家國際運通



104 台北市南京東路三段 189 號 5 樓

5F, NO. 189 NanKing E. Rd., Sec. Taipei, Taiwan, R.O.C.

TEL: +886-(0)2-2719 5111 FAX: +886-(0)2-2545 8448 www.royaljetway.com.tw

埃及。尼羅河 14 日



這個埃及行程乃遵循古法、忠於原味且講究均衡

您可以親身咀嚼獨有的「生活方式」

- 國內搭飛機：
開羅 / 路克索 - 阿斯旺 / 阿布辛貝爾 / 阿斯旺 - 阿斯旺 / 開羅
- 一趟旅遊、一網打盡、一口氣讀完一部完整的埃及史：從法老時代的古、中、新王國、托勒密王朝到羅馬統治期、伊斯蘭文化和現代埃及。
- 將過去在金字塔附近騎駱駝活動改在上埃及，讓您能真正感受沙漠騎駱駝的滋味。

會讓您觸動文化心靈的「藝術美學」

- 穿梭於舊開羅、開羅中心與新開羅之間，看盡開羅的古往今來。完美的金字塔與名聞遐邇的人面獅身，將做為您訪埃及的見證。
- 將金字塔演繹過程全然呈現您的眼前，安排參觀階梯、曲折、紅色和吉沙金字塔群。
- 慢慢研究集法老文明之大成的開羅博物館，且不會錯過路克索西岸帝王谷內的圖坦卡門陵墓、拉美斯三世祭殿。
- 文明博物館，堅持安排參觀皇室木乃伊室。
- 特別安排：丹德拉神殿。
- 歷時 20 多年，於 2025 年 11 月 01 日正式全面營運的大埃及博物館。
- 細細欣賞伊斯蘭的傳統建築和宗教建築，讓您瞭解伊斯蘭建築史。
- 走訪聯合國教科文組織在埃及認定的世界人類文化遺產：



孟菲斯及其墓地遺跡 - 從吉薩至達休爾的金字塔群 (1979 年)



古城底比斯及其墓地遺跡 (1979 年)



阿布辛貝爾至菲萊的努比亞文物遺址 (1979 年)



伊斯蘭開羅 (1979 年)

☺ 表示入內參觀 ★ 表示已含門票入內參觀 ✦ 表示行車遊覽 🚶 表示徒步遊覽

附註：本行程因班機變更或不可抗拒之因素，本公司有權依實際狀況，修正部份行程與住宿點。另外，行程安排順序將依實際遊輪日期與運行而配合之，故偶有與預定參考行程順序不一但內容相同之情況，敬請諒解。

埃及。尼羅河 14 日



也可以品味經典料理的「道地美宴」

- 餐食秉持皇家歐洲經典的一貫原則，在埃及我們多數安排當地風味餐，也會搭配各國料理換換口味。
- 講究樣式與用餐環境的變化，有優雅的、有歷史的、有口味特殊的、也有地區風格的。
- 雖然埃及的餐點本身變化不多，但我們仍盡量安排具有特色的風味餐，從一般埃及烤餅、烤肉、到炸蠶豆餅與烤鴿子等，還具有特色的餐廳讓您嚐鮮，如具有阿拉伯風味的古老餐廳等。

更將被款待領略生活的「風情旅店」

- 挑選具有歷史意義、建築特殊、地理環境優美的頂級旅館，非一般觀光等級；房間選擇也以景觀、設施、裝飾風格等要件為首要考量。
- 開羅採用 2021 年 1 月全新開幕的 St. Regis，是萬豪國際集團 (Marriott) 旗下的奢華酒店品牌最高等級之一。位於尼羅河濱河大道上。
- 安排尼羅河上新下水的河輪 Historia Boutique Hotel Nile Cruise。

去埃及除了要選擇原創與創新的行程外，
還得挑選專業、人性以及體貼您的行程。

☉ 表示入內參觀 ★表示已含門票入內參觀 ✦ 表示行車遊覽 🚶 表示徒步遊覽

附註：本行程因班機變更或不可抗拒之因素，本公司有權依實際狀況，修正部份行程與住宿點。另外，行程安排順序將依實際遊輪日期與運行而配合之，故偶有與預定參考行程順序不一但內容相同之情況，敬請諒解。



皇家國際運通

- SINCE 1996 -

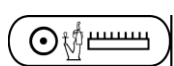


104 台北市南京東路三段 189 號 5 樓

5F, NO. 189 NanKing E. Rd., Sec. Taipei, Taiwan, R.O.C.

TEL: +886-(0)2-2719 5111 FAX: +886-(0)2-2545 8448 www.royaljetway.com.tw

埃及。尼羅河 14 日



MS Historia Nile Cruise★★★★★

HISTORIA
the BOUTIQUE HOTEL
NILE CRUISE



2021 年 10 月最新下水的尼羅河河輪

Historia Boutique Hotel Nile Cruise 於 2021 年 12 月推出，主要是在盧克索和阿斯旺之間“升級豪華的尼羅河遊輪產品”。船上提供水療和健身服務，並設有兩個休息室和酒吧區、餐廳、圖書館、精品店和其他設施，包括日光浴池。

共有 46 間客艙，提供豪華住宿選擇：

| | | | |
|------|-------------|----------------------------------|-------------------------------|
| 34 間 | 豪華客艙 | Luxury Cabin (33 King+6 Twin) | 22 m ² (約 6.6 坪) |
| 8 間 | Historia 套房 | Historia Suite (3 King+5 Twin) | 33 m ² (約 10 坪) |
| 2 間 | 總統套房 | Presidential Suite | 40 m ² (約 12 坪) |
| 2 間 | 皇家套房 | Royal Suite | 46 m ² (約 14 坪) |

☉ 表示入內參觀 ★表示已含門票入內參觀 ❖ 表示行車遊覽 🚶 表示徒步遊覽

附註：本行程因班機變更或不可抗拒之因素，本公司有權依實際狀況，修正部份行程與住宿點。另外，行程安排順序將依實際遊輪日期與運行而配合之，故偶有與預定參考行程順序不一但內容相同之情況，敬請諒解。



皇家國際運通
- SINCE 1996 -



104 台北市南京東路三段 189 號 5 樓

5F, NO. 189 NanKing E. Rd., Sec. Taipei, Taiwan, R.O.C.

TEL: +886-(0)2-2719 5111 FAX: +886-(0)2-2545 8448 www.royaljetway.com.tw

埃及。尼羅河 14 日



Luxury Cabin 22 m² (約 6.6 坪) 可安排一張大床或兩張單人床



Historia Suite 33 m² (約 10 坪) 可安排一張大床或兩張單人床



☉ 表示入內參觀 ★表示已含門票入內參觀 ❖ 表示行車遊覽 🚶 表示徒步遊覽

附註：本行程因班機變更或不可抗拒之因素，本公司有權依實際狀況，修正部份行程與住宿點。另外，行程安排順序將依實際遊輪日期與運行而配合之，故偶有與預定參考行程順序不一但內容相同之情況，敬請諒解。



104 台北市南京東路三段 189 號 5 樓

5F, NO. 189 NanKing E. Rd., Sec. Taipei, Taiwan, R.O.C.

TEL: +886-(0)2-2719 5111 FAX: +886-(0)2-2545 8448 www.royaljetway.com.tw

埃及。尼羅河 14 日



The St. Regis Cairo ★★★★★

開羅聖瑞吉酒店



ST REGIS
CAIRO



開羅瑞吉酒店宛若尼羅河上的全新燈塔，是現代埃及宏偉精緻與美好願景的象徵，細細講述著這座城市深具影響力的傳奇故事，自信憧憬充滿活力的未來。

酒店吸引貴賓來到埃及這個永恆大都市的中心，以前所未有的當地古跡以及尼羅河和老開羅的壯麗景色，在該地區編織了一個強大的奢華新故事。我們的河濱酒店擁有 36 層樓，是一個重要的地標，由著名建築師邁克爾·格雷夫斯 (Michael Graves) 精心設計，專為那些只受到意想不到的啟發的人們而設計。向 362 間佈置豪華的家庭客房、套房和高檔公寓致敬，配有最先進的設施、標誌性儀式以及 7 間精心設計的餐廳和酒吧，營造出奢華的舒適感。

2021 年 1 月全新開幕的開羅瑞吉酒店，是萬豪國際集團 (Marriott) 旗下的奢華酒店品牌最高等級之一。位於尼羅河濱河大道上。

☉ 表示入內參觀 ★ 表示已含門票入內參觀 ✦ 表示行車遊覽 🚶 表示徒步遊覽

附註：本行程因班機變更或不可抗拒之因素，本公司有權依實際狀況，修正部份行程與住宿點。另外，行程安排順序將依實際遊輪日期與運行而配合之，故偶有與預定參考行程順序不一但內容相同之情況，敬請諒解。



皇家國際運通



104 台北市南京東路三段 189 號 5 樓

5F, NO. 189 NanKing E. Rd., Sec. Taipei, Taiwan, R.O.C.

TEL: +886-(0)2-2719 5111 FAX: +886-(0)2-2545 8448 www.royaljetway.com.tw

埃及。尼羅河 14 日



Four Seasons Hotel Alexandria at San Stefano

亞歷山大港四季酒店★★★★★



2000 年開業，共有 118 間房

一個坐落在地中海海岸線的富有魅力的亞歷山大豪華酒店，樓高 19 層，提供經典歐洲風格的豪華住宿，露天餐廳，其中包括情侶套房。擁有 118 間客房，包括 31 個從 4 至 19 樓層的豪華套房，健身中心橫跨 3 個獨立設施區，包括一個女性單獨區，在四樓設有季節性的大圓形室外泳池，按摩池和兒童池，在五樓設有大型室內溫水游泳池。酒店設有私人沙灘，提供商務設施和服務，也有面向家庭的活動，包括針對孩子們的活動項目。

☉ 表示入內參觀 ★表示已含門票入內參觀 ❖ 表示行車遊覽 🚶 表示徒步遊覽

9

附註：本行程因班機變更或不可抗拒之因素，本公司有權依實際狀況，修正部份行程與住宿點。另外，行程安排順序將依實際遊輪日期與運行而配合之，故偶有與預定參考行程順序不一但內容相同之情況，敬請諒解。



皇家國際運通

- SINCE 1996 -



104 台北市南京東路三段 189 號 5 樓

5F, NO. 189 NanKing E. Rd., Sec. Taipei, Taiwan, R.O.C.

TEL: +886-(0)2-2719 5111 FAX: +886-(0)2-2545 8448

www.royaljetway.com.tw

埃及。尼羅河 14 日



精選美饌



Khufu's 2026 MENA's (Middle East North Africa's) 50 Best Restaurants #04
中東與北非 50 家最佳餐廳中排名#01



位於吉薩金字塔群範圍內，直接且無遮擋地俯瞰世界上僅存的古代七大奇蹟之一胡夫金字塔，為客人提供了一個歷經千年的美食體驗，將古老的烹飪傳統帶入現代。延續了對待客之道和卓越烹飪的高度重視。行政主廚 Mostafa Seif 獲得了一個展示自己對烹飪根源和其農村成長背景美食深深熱愛的平台，特別專注於高技術性的烹飪製作。於 2017 年贏得了《阿拉伯頂級廚師》的冠軍。這份榮譽強化了他對國家認同的堅定信念，在他的菜單中表現得尤為明顯，努力探索新的烹飪方式，同時不忘傳統。午餐提供以創新技術和口味重新詮釋了標誌性的埃及菜餚。

2025 年更是得到 50 大餐廳頒發的最佳潛力股 Resy One To Watch

☉ 表示入內參觀 ★表示已含門票入內參觀 ✦ 表示行車遊覽 🚶 表示徒步遊覽

10

附註：本行程因班機變更或不可抗拒之因素，本公司有權依實際狀況，修正部份行程與住宿點。另外，行程安排順序將依實際遊輪日期與運行而配合之，故偶有與預定參考行程順序不一但內容相同之情況，敬請諒解。



皇家國際運通

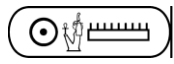


104 台北市南京東路三段 189 號 5 樓

5F, NO. 189 NanKing E. Rd., Sec. Taipei, Taiwan, R.O.C.

TEL: +886-(0)2-2719 5111 FAX: +886-(0)2-2545 8448 www.royaljetway.com.tw

埃及。尼羅河 14 日

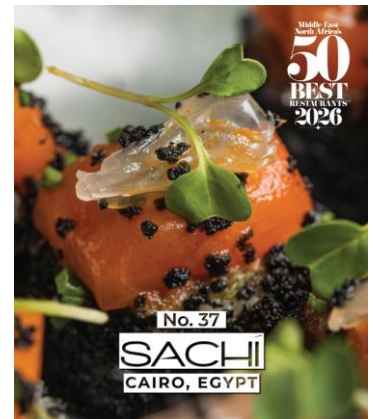


SACHI Heliopolis

2026 MENA's (Middle East North Africa's) 50 Best Restaurants #37

中東與北非 50 家最佳餐廳中排名#37

SACHI HELIOPOLIS 是 SACHI 餐廳集團的一部分，這個集團在埃及以其高品質的餐飲體驗而著稱。位處於開羅歷史悠久的 Heliopolis 區。新鮮的食材和創新的烹飪技術為特色。以其時尚且舒適的環境著稱。內部裝潢現代且富有品味，提供了一個放鬆和享受美食的理想場所。



中東與北非 50 家最佳餐廳獎

「中東與北非 50 家最佳餐廳」是由全球知名的餐飲評鑑組織 50 Best 發起的獎項，旨在表彰中東和北非地區 19 個國家中最優秀的餐廳。該評選標準包括食品質量、創新、服務水準、餐廳氛圍和整體用餐體驗等多方面。

☉ 表示入內參觀 ★表示已含門票入內參觀 ✦ 表示行車遊覽 🚶 表示徒步遊覽

附註：本行程因班機變更或不可抗拒之因素，本公司有權依實際狀況，修正部份行程與住宿點。另外，行程安排順序將依實際遊輪日期與運行而配合之，故偶有與預定參考行程順序不一但內容相同之情況，敬請諒解。

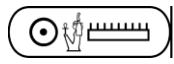


104 台北市南京東路三段 189 號 5 樓

5F, NO. 189 NanKing E. Rd., Sec. Taipei, Taiwan, R.O.C.

TEL: +886-(0)2-2719 5111 FAX: +886-(0)2-2545 8448 www.royaljetway.com.tw

埃及。尼羅河 14 日



埃及傳統料理 位於開羅的當地特色餐廳，裝璜呈現埃及和阿拉伯風情。餐廳供應道地的中東及埃及風味料理，獲得了 Trip Advisor 2024 年 Traveller' s Choice 大獎。

餐食多貼心安排於五星級旅館內享用午 / 晚餐，讓您除了道地的埃及地方料理外，也可以換換口味品嘗義式、法式等國際料理，首重食安且優於一般旅行社安排之餐飲水準，符合安全衛生條件之外，讓皇家貴賓們吃的更安心。

☉ 表示入內參觀 ★表示已含門票入內參觀 ❖ 表示行車遊覽 ㊦ 表示徒步遊覽

12

附註：本行程因班機變更或不可抗拒之因素，本公司有權依實際狀況，修正部份行程與住宿點。另外，行程安排順序將依實際遊輪日期與運行而配合之，故偶有與預定參考行程順序不一但內容相同之情況，敬請諒解。



104 台北市南京東路三段 189 號 5 樓

5F, NO. 189 NanKing E. Rd., Sec. Taipei, Taiwan, R.O.C.

TEL: +886-(0)2-2719 5111 FAX: +886-(0)2-2545 8448 www.royaljetway.com.tw

埃及。尼羅河 14 日



地圖



☉ 表示入內參觀 ★表示已含門票入內參觀 ✦ 表示行車遊覽 ㄣ 表示徒步遊覽

13

附註：本行程因班機變更或不可抗拒之因素，本公司有權依實際狀況，修正部份行程與住宿點。另外，行程安排順序將依實際遊輪日期與運行而配合之，故偶有與預定參考行程順序不一但內容相同之情況，敬請諒解。



104 台北市南京東路三段 189 號 5 樓

5F, NO. 189 NanKing E. Rd., Sec. Taipei, Taiwan, R.O.C.

TEL: +886-(0)2-2719 5111 FAX: +886-(0)2-2545 8448 www.royaljetway.com.tw

埃及。尼羅河 14 日



01 11月12日(四)與中國、印度並稱三大古文明的埃及，將藉此行一窺究竟。
晚間搭機離開台北，經杜拜轉機前往埃及首都——開羅。

02 11月13日(五)托勒密王朝時的首都--亞歷山卓城

抵達開羅後，隨即搭車前往埃及第二大城-亞歷山卓，埃及尼羅河三角洲上、位於地中海濱的亞歷山卓城，這是亞歷山大大帝於西元前 331 年所建設的城市。過海濱大道上亞歷山卓圖書館拍照，夜宿於此。



【今日車程】開羅機場 - 240KM3 小時 - 亞歷山卓圖書館 - 8 KM30 分鐘 - 亞歷山卓旅館

【旅店風情】亞歷山卓四季旅館 [Four Seasons Hotel Alexandria at San Stefano](#) 或同等級

Sea View Room 48 m² (14.5 坪)

【今日三餐】午餐：埃及傳統料理

晚餐：旅館內義式料理

☉ 表示入內參觀 ★表示已含門票入內參觀 ✦ 表示行車遊覽 🚶 表示徒步遊覽

14

附註：本行程因班機變更或不可抗拒之因素，本公司有權依實際狀況，修正部份行程與住宿點。另外，行程安排順序將依實際遊輪日期與運行而配合之，故偶有與預定參考行程順序不一但內容相同之情況，敬請諒解。

埃及。尼羅河 14 日



03 11月14日(六) 亞歷山卓-路克索

清晨欣賞完地中海的日出，參觀★龐培石柱、★開特比城堡，午餐後返回開羅。晚上搭機飛往路克索，古埃及首都底比斯--路克索。



【今日車程】旅館 - 12KM30 分鐘 - 開特比城堡 - 244KM3 小時 - 開羅機場

【旅店風情】路克索 [Steigenberger Nile Palace](#) 或同等級

安排入住 **Executive Superior Front Nile Room**，62 m² (約 19 坪)

【今日三餐】早餐在飯店內享用自助式早餐

午餐：海鮮料理

晚餐：黎巴嫩料理

☉ 表示入內參觀 ★表示已含門票入內參觀 ❖ 表示行車遊覽 ㊦ 表示徒步遊覽

15

附註：本行程因班機變更或不可抗拒之因素，本公司有權依實際狀況，修正部份行程與住宿點。另外，行程安排順序將依實際遊輪日期與運行而配合之，故偶有與預定參考行程順序不一但內容相同之情況，敬請諒解。



皇家國際運通

- SINCE 1996 -



104 台北市南京東路三段 189 號 5 樓

5F, NO. 189 NanKing E. Rd., Sec. Taipei, Taiwan, R.O.C.

TEL: +886-(0)2-2719 5111 FAX: +886-(0)2-2545 8448 www.royaljetway.com.tw

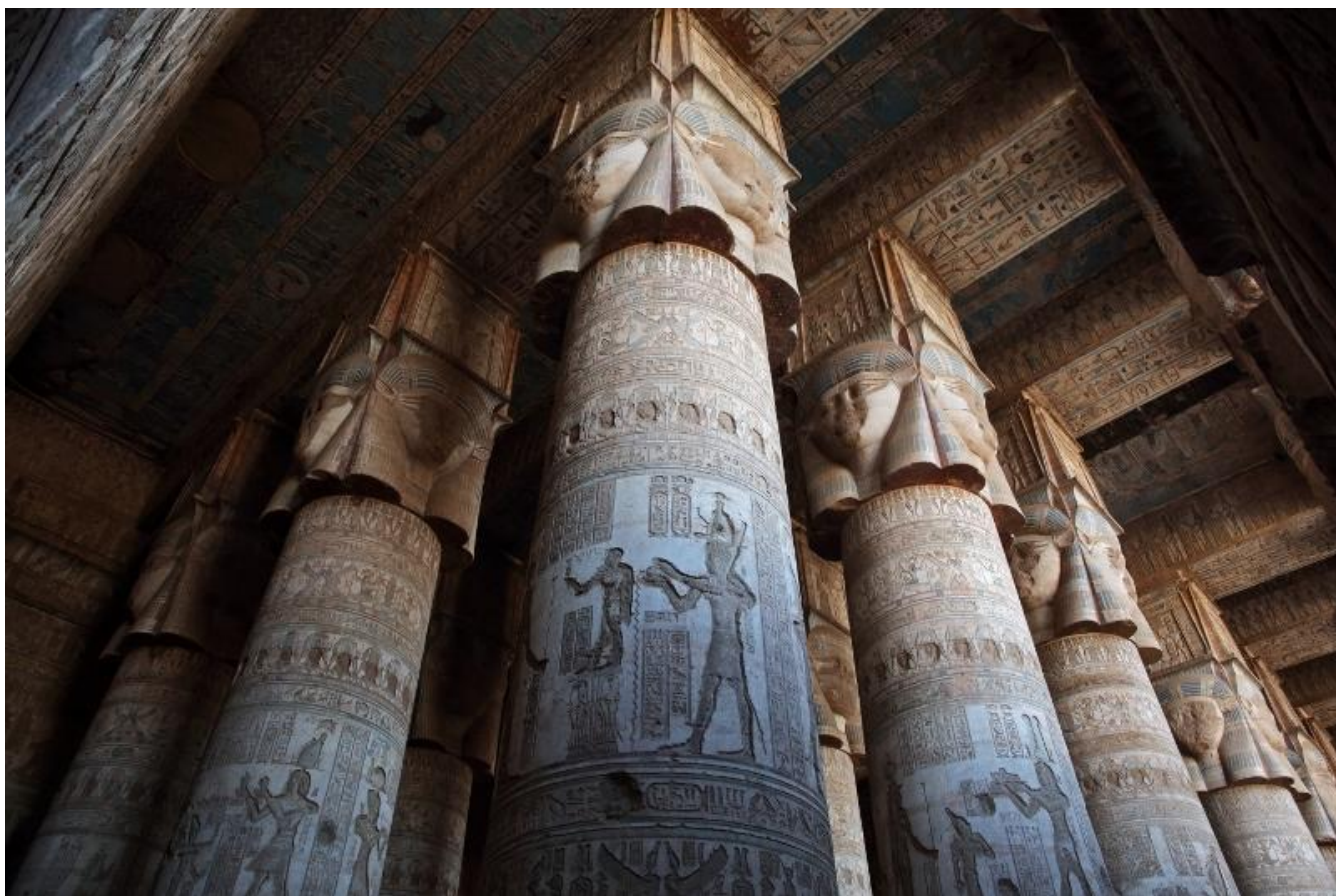
埃及。尼羅河 14 日



04 11月15日(日) 驚嘆古埃及文明最獨特精采的藍

早餐後前往丹德拉參觀★丹德拉神殿，位於尼羅河西岸，是古埃及時期上埃及地區第六省的首府。經過幾座羅馬式涼亭，穿越高聳的泥牆環繞的圖拉真時期的巨門，來到一排排柱子支撐的宏偉的提比略大廳。參觀埃及保存最完好的寺廟。您可以身臨其境地一睹古羅馬國王圖拉真膜拜古埃及女神哈索爾的栩栩如生的景象，以及點綴這座美麗的希臘羅馬神廟的其他華麗的神話浮雕。

返回路克索。



【今日車程】旅館 - 67KM1.5 小時-丹德拉 - 67KM1.5 小時 - 旅館

【旅店風情】仍住宿昨日旅館

【今日三餐】早餐在飯店內享用自助式早餐

午餐：義式料理

晚餐：偏亞洲式料理

◎ 表示入內參觀 ★表示已含門票入內參觀 ❖ 表示行車遊覽 ㊄ 表示徒步遊覽

16

附註：本行程因班機變更或不可抗拒之因素，本公司有權依實際狀況，修正部份行程與住宿點。另外，行程安排順序將依實際遊輪日期與運行而配合之，故偶有與預定參考行程順序不一但內容相同之情況，敬請諒解。

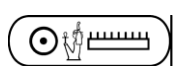


104 台北市南京東路三段 189 號 5 樓

5F, NO. 189 NanKing E. Rd., Sec. Taipei, Taiwan, R.O.C.

TEL: +886-(0)2-2719 5111 FAX: +886-(0)2-2545 8448 www.royaljetway.com.tw

埃及。尼羅河 14 日



05 11月16日(一) 路克索，古名底比斯；展開愜意的尼羅河遊輪之旅！

今早在尼羅河西岸有極豐富的行程；將安排帝王谷內★一個王陵(如：拉美斯九世墓、圖特摩斯三世墓或其他，將視當時開放狀況而定)與★圖唐卡門墓。★哈西普特女王神殿曾是「阿依達」的背景；而座落於美地納哈布的★拉美西斯三世祭殿則有三千年前海戰的浮雕。登船辦理手續。今天起，食、宿都於尼羅河河輪上，享受悠閒的旅遊風情。傍晚參觀建於西元前 14 世紀的★路克索神殿，此神殿相當細長，供奉底比斯三神：阿蒙神、繆特和孔蘇。以及 2021 年 11 月開通，從路克索神殿一路到卡納克大神殿、全長 2700 公尺的獅身人面像大道。



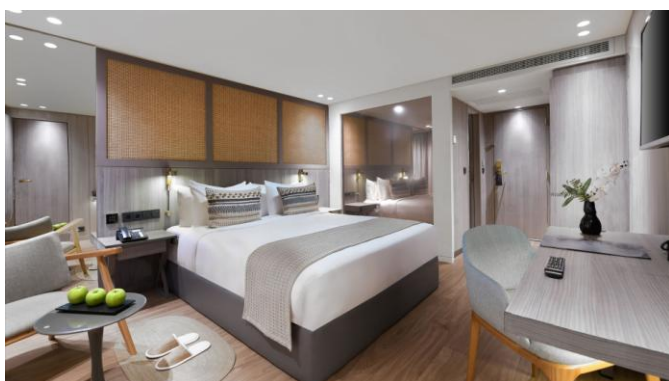
【旅店風情】★★★★★Ultra Luxury 尼羅河豪華河輪 [M/S Historia](#) 或同等級

安排入住 Luxury Cabin，22 m² (約 6.6 坪)

【今日三餐】早餐在飯店內享用自助式早餐

午餐由遊輪大廚準備自助餐囉！

晚餐則為 à la carte 單點



☉ 表示入內參觀 ★表示已含門票入內參觀 ✦ 表示行車遊覽 🚶 表示徒步遊覽

17

附註：本行程因班機變更或不可抗拒之因素，本公司有權依實際狀況，修正部份行程與住宿點。另外，行程安排順序將依實際遊輪日期與運行而配合之，故偶有與預定參考行程順序不一但內容相同之情況，敬請諒解。



104 台北市南京東路三段 189 號 5 樓

5F, NO. 189 NanKing E. Rd., Sec. Taipei, Taiwan, R.O.C.

TEL: +886-(0)2-2719 5111 FAX: +886-(0)2-2545 8448 www.royaljetway.com.tw

埃及。尼羅河 14 日



06 11月17日(二) 路克索

早上參觀位於尼羅河東岸佔地最廣的★卡納克大神殿，在卡納克的亞門瑞神殿建築群及和附屬增添的建築物，構成全埃及氣勢最盛大的神殿。

經過艾斯納水閘後續航向艾德夫。

【遊輪航行期間，景點參觀之時間安排將根據遊輪當時之航程計畫而決定。】



【旅店風情】★★★★★Ultra Luxury 尼羅河豪華河輪 [M/S Historia](#) 或同等級

【今日三餐】早餐、午餐由遊輪大廚準備自助餐囉！

晚餐則為à la carte 單點

☉ 表示入內參觀 ★表示已含門票入內參觀 ❖ 表示行車遊覽 🚶 表示徒步遊覽

18

附註：本行程因班機變更或不可抗拒之因素，本公司有權依實際狀況，修正部份行程與住宿點。另外，行程安排順序將依實際遊輪日期與運行而配合之，故偶有與預定參考行程順序不一但內容相同之情況，敬請諒解。



皇家國際運通

- SINCE 1996 -



104 台北市南京東路三段 189 號 5 樓

5F, NO. 189 NanKing E. Rd., Sec. Taipei, Taiwan, R.O.C.

TEL: +886-(0)2-2719 5111 FAX: +886-(0)2-2545 8448 www.royaljetway.com.tw

埃及。尼羅河 14 日



07 11月18日(三) 旅途中難得一見的雙神殿

今日參觀艾德夫的★何爾斯神殿，該神殿修建於托勒密第三王朝，是少數保存良好的神殿之一。列柱室天花板煙薰的痕跡，證明了人與神之間，曾是多麼接近。

遊輪航向康翁坡，此地因為在古代是通往金礦的交通孔道，所以被稱為「金城」，而今卻為綿延的甘蔗田所圍繞；滾滾黃砂中，點綴著一片碧綠，給燥熱的沙漠注入一股清涼；安排參觀兩座相連而各自祭祀★何爾斯(鳥頭神)及西貝克(鱷魚神)的神殿，透過精美的浮雕與理想的水道流泉設計，讓您瞭解 2300 年前埃及人的生活。

續航向阿斯旺。

【遊輪航行期間，景點參觀之時間安排將根據遊輪當時之航程計畫而決定。】



【旅店風情】★★★★★Ultra Luxury 尼羅河豪華河輪 [M/S Historia](#) 或同等級

【今日三餐】早餐、午餐由遊輪大廚準備自助餐囉！

晚餐則為à la carte 單點

☉ 表示入內參觀 ★表示已含門票入內參觀 ❖ 表示行車遊覽 🚶 表示徒步遊覽

19

附註：本行程因班機變更或不可抗拒之因素，本公司有權依實際狀況，修正部份行程與住宿點。另外，行程安排順序將依實際遊輪日期與運行而配合之，故偶有與預定參考行程順序不一但內容相同之情況，敬請諒解。

埃及。尼羅河 14 日



08 11月19日(四) 神殿愈見愈多；旅途愈來愈有趣；知識愈來愈增進。

搭機飛往阿布辛貝爾，遊覽拉美西斯二世為自己 and 愛妃所修建的★阿布辛貝爾大、小神殿；該建物原於現址下方 60 公尺，經聯合國教科文組織協助，將其拆解重組，免除古蹟沒於水下的命運。

飛回阿斯旺，途中經過阿斯旺大壩，由於大壩的修建，尼羅河上游形成長 500 公里，寬 10 公里的納瑟湖，使得下游免於每年一度的洪水氾濫，並且藉由水力發電，供應充足之能源。午餐搭乘由努比亞人所駕駛的★風帆船，悠遊於尼羅河上；隨著船夫的歌聲，遙想古國今昔，令人感嘆歲月之悠悠。

【遊輪航行期間，景點參觀之時間安排將根據遊輪當時之航程計畫而決定。】



【旅店風情】★★★★★Ultra Luxury 尼羅河豪華河輪 [M/S Historia](#) 或同等級

【今日三餐】早餐、午餐由遊輪大廚準備自助餐囉！

晚餐則為à la carte 單點

☉ 表示入內參觀 ★表示已含門票入內參觀 ❖ 表示行車遊覽 🚶 表示徒步遊覽

20

附註：本行程因班機變更或不可抗拒之因素，本公司有權依實際狀況，修正部份行程與住宿點。另外，行程安排順序將依實際遊輪日期與運行而配合之，故偶有與預定參考行程順序不一但內容相同之情況，敬請諒解。



皇家國際運通



104 台北市南京東路三段 189 號 5 樓

5F, NO. 189 NanKing E. Rd., Sec. Taipei, Taiwan, R.O.C.

TEL: +886-(0)2-2719 5111 FAX: +886-(0)2-2545 8448 www.royaljetway.com.tw

埃及。尼羅河 14 日



09 11月20日(五) 見識現代科技拯救無價古蹟的工程

今日告別遊輪的生活！

早餐後先參觀有尼羅河之珠美譽的★伊西斯神殿。以及參觀位於採石場內★未完成的方尖碑。午餐後搭機飛回開羅。



【旅店風情】開羅瑞吉酒店 [The St. Regis Cairo](#) 或同等級

安排入住 **Astor Room Nile River View (一張大床) · 45 m² (約 13.6 坪)**

2021 年 1 月全新開幕的 St. Regis，位於尼羅河濱河大道上。

【今日三餐】早餐由遊輪大廚準備自助餐囉！

午餐：當地風格的黎凡特和地中海料理

晚餐：Sachi Heliopolis 地中海和亞洲風味融合

2026MENA's (Middle East North Africa's) 50 Best Restaurants #37

中東與北非 50 家最佳餐廳中排名#37

☉ 表示入內參觀 ★表示已含門票入內參觀 ❖ 表示行車遊覽 🚶 表示徒步遊覽

21

附註：本行程因班機變更或不可抗拒之因素，本公司有權依實際狀況，修正部份行程與住宿點。另外，行程安排順序將依實際遊輪日期與運行而配合之，故偶有與預定參考行程順序不一但內容相同之情況，敬請諒解。



皇家國際運通



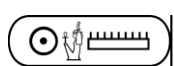
104 台北市南京東路三段 189 號 5 樓

5F, NO. 189 NanKing E. Rd., Sec. Taipei, Taiwan, R.O.C.

TEL: +886-(0)2-2719 5111 FAX: +886-(0)2-2545 8448

www.royaljetway.com.tw

埃及。尼羅河 14 日



10 11月21日(六) 埃及最著名的寶藏之二

安排館藏豐富的★埃及國家博物館參觀，展出從古埃及到古羅馬時期的文物。其中最著名的是位於二樓的圖坦卡門黃金面具。午後參觀回教英雄薩拉丁於 12 世紀修建的★開羅城堡和☺默罕默德阿里回教寺院。一千零一夜裡傳說中的古開羅，這是個繁華且充滿驚異的阿拉伯城，在法蒂瑪王朝的統治下才躍升為什葉派哈里發的政治中心；因此，千年來其建築、藝術、文學，甚至生活方式都深受伊斯蘭文化的影響。帶您回到一千年前的阿拉伯世界，繞繞舊開羅，了解一下伊斯蘭建築。



【今日車程】旅館 - 3KM 10 分鐘 - 埃及國家博物館 - 7.2KM 20 分鐘
- 大城堡區 - 11KM 20 分鐘 - 旅館

【旅店風情】仍住宿昨日旅館

【今日三餐】早餐在飯店內享用自助式早餐

午餐：中東烤肉料理

晚餐：尼羅河畔義式料理

☺ 表示入內參觀 ★ 表示已含門票入內參觀 ❖ 表示行車遊覽 ㊄ 表示徒步遊覽

22

附註：本行程因班機變更或不可抗拒之因素，本公司有權依實際狀況，修正部份行程與住宿點。另外，行程安排順序將依實際遊輪日期與運行而配合之，故偶有與預定參考行程順序不一但內容相同之情況，敬請諒解。



皇家國際運通



104 台北市南京東路三段 189 號 5 樓

5F, NO. 189 NanKing E. Rd., Sec. Taipei, Taiwan, R.O.C.

TEL: +886-(0)2-2719 5111 FAX: +886-(0)2-2545 8448 www.royaljetway.com.tw

埃及。尼羅河 14 日



11 11月22日(日) 尋找與探索金字塔的起源

驅車前往★孟菲斯；西元前 3200 年，埃及國王梅納斯將上、下埃及統一後即定都於孟菲斯。然後續訪沙卡拉，參觀世界首座金字塔——★階梯金字塔；站立在撒哈拉沙漠的邊緣，遙想人類的歷史就像眼下的沙塵，在此流轉了數千年。

接著參觀達修爾★紅色金字塔、遠眺曲折金字塔，這是由階梯金字塔進入正金字塔的一大突破。

午餐後前往到吉沙參觀聞名的★金字塔群及人面獅身像。

在此體驗在駱駝上和金字塔合影唷！



【今日車程】旅館 - 30KM50 分鐘 - 孟菲斯 - 7KM20 分鐘 - 沙卡拉 - 10KM40 分鐘
- 達修爾 - 42.5KM1 小時 - 吉沙 - 22KM40 分鐘 - 旅館

【旅店風情】仍住宿昨日旅館

【今日三餐】早餐在飯店內享用自助式早餐

午餐：Khufu' s 創新埃及料理

2026MENA's (Middle East North Africa's) 50 Best Restaurants #01

中東與北非 50 家最佳餐廳中排名#01

晚餐：旅館內亞洲式料理

☉ 表示入內參觀 ★表示已含門票入內參觀 ❖ 表示行車遊覽 🐫 表示徒步遊覽

23

附註：本行程因班機變更或不可抗拒之因素，本公司有權依實際狀況，修正部份行程與住宿點。另外，行程安排順序將依實際遊輪日期與運行而配合之，故偶有與預定參考行程順序不一但內容相同之情況，敬請諒解。



皇家國際運通

- SINCE 1996 -



104 台北市南京東路三段 189 號 5 樓

5F, NO. 189 NanKing E. Rd., Sec. Taipei, Taiwan, R.O.C.

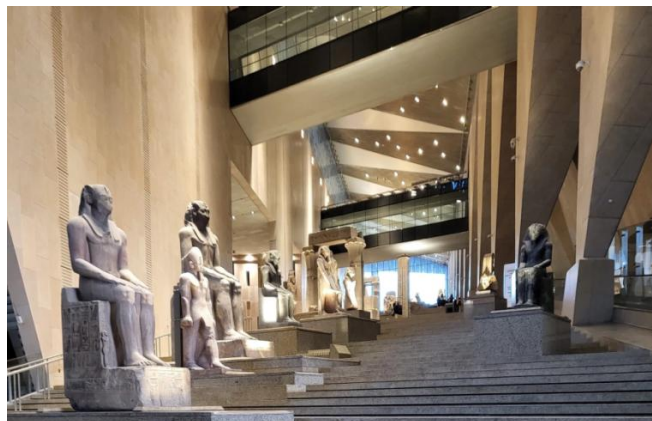
TEL: +886-(0)2-2719 5111 FAX: +886-(0)2-2545 8448 www.royaljetway.com.tw

埃及。尼羅河 14 日



12 11月23日(一) 全世界規模最大、館藏最多的埃及博物館

今早前往參觀經歷了 20 多年，終於預計在 2025 年年底正式營運的★大埃及博物館，佔地 4.5 公頃，館內設計則由台裔美籍建築師彭士佛（愛爾蘭建築事務所 Heneghan Peng Architects）精心創作，反映出古埃及生死觀與中華哲學的巧妙融合，博物館緊鄰著金字塔，希望創造出關聯性與和諧共鳴，讓遊客能將金字塔和館內收藏連結在一起。



【今日車程】旅館 - 20KM30 分鐘 - 大埃及博物館 - 20KM30 分鐘 - 旅館

【旅店風情】仍住宿昨日旅館

【今日三餐】早餐在飯店內享用自助式早餐

午餐：美納宮內西式料理或自助餐

晚餐：燒烤景觀餐廳

☉ 表示入內參觀 ★表示已含門票入內參觀 ❖ 表示行車遊覽 🚶 表示徒步遊覽

24

附註：本行程因班機變更或不可抗拒之因素，本公司有權依實際狀況，修正部份行程與住宿點。另外，行程安排順序將依實際遊輪日期與運行而配合之，故偶有與預定參考行程順序不一但內容相同之情況，敬請諒解。



皇家國際運通

- SINCE 1996 -



104 台北市南京東路三段 189 號 5 樓

5F, NO. 189 NanKing E. Rd., Sec. Taipei, Taiwan, R.O.C.

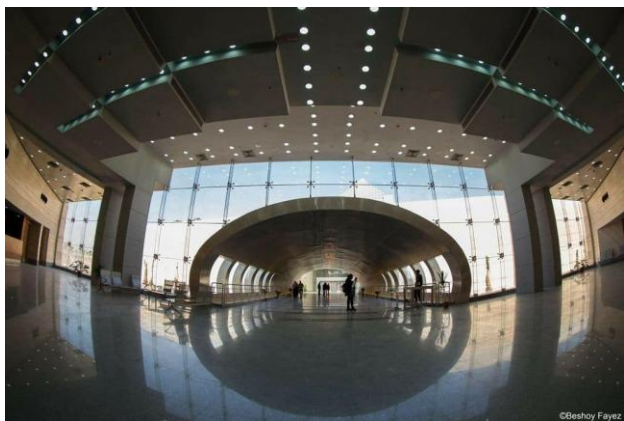
TEL: +886-(0)2-2719 5111 FAX: +886-(0)2-2545 8448 www.royaljetway.com.tw

埃及。尼羅河 14 日



13 11月24日(二) 探索從古至今的埃及文明與伊斯蘭遺跡

先來參觀★埃及文明國家博物館，為埃及第一座專門展示埃及文明的博物館，展示自史前時代至今的埃及文化。參觀重點：皇家木乃伊館，古埃及著名的法老如偉大的拉美西斯二世及哈西普特女王等，將一一呈現在您眼前。午餐後前往機場，準備回家囉！



【今日車程】旅館 - 9KM20 分鐘 - 文明國家博物館 - 20KM30 分鐘 - 開羅機場

【今日三餐】早餐在飯店內享用自助式早餐

午餐：義式料理

14 11月25日(三) 班機於今日抵達桃園機場，結束此次愉快之行

清晨班機飛抵達杜拜，隨即轉機於傍晚抵台，回到甜蜜的家園。

☉ 表示入內參觀 ★表示已含門票入內參觀 ✦ 表示行車遊覽 🚶 表示徒步遊覽

25

附註：本行程因班機變更或不可抗拒之因素，本公司有權依實際狀況，修正部份行程與住宿點。另外，行程安排順序將依實際遊輪日期與運行而配合之，故偶有與預定參考行程順序不一但內容相同之情況，敬請諒解。



皇家國際運通
- SINCE 1996 -



104 台北市南京東路三段 189 號 5 樓

5F, NO. 189 NanKing E. Rd., Sec. Taipei, Taiwan, R.O.C.

TEL: +886-(0)2-2719 5111 FAX: +886-(0)2-2545 8448 www.royaljetway.com.tw